

从地涌出多宝龕，照古腾今无与并

——法门寺唐代地宫遗址背后的故事

张高举

（法门寺博物馆，陕西扶风 722201）

摘要：法门寺唐代地宫出土了四枚佛指舍利和唐皇室随真身舍利供奉的大量稀世珍宝，其丰厚的文化内涵、曲折的历史故事耐人寻味，作为人类文化遗产的组成部分，在中华文明和人类文明史上都具有相当影响。

关键词：法门寺；唐代地宫；故事

作者简介：张高举，男，陕西扶风人，法门寺博物馆副研究馆员，主要从事唐代文化、佛教文化和博物馆学研究。

1987年4月，陕西省考古工作者在拆除残塔、清理塔基时，使沉睡地下1113年的法门寺唐代地宫重见天日，“从地涌出多宝龕，照古腾今无与并^[1]”，2000多件大唐皇室珍宝告别漫长的幽闭岁月，簇拥着举世无双的佛指舍利横空出世，发出耀眼的光芒，法门寺在一夜之间成为世界关注的焦点。



图1：法门寺唐代地宫遗址

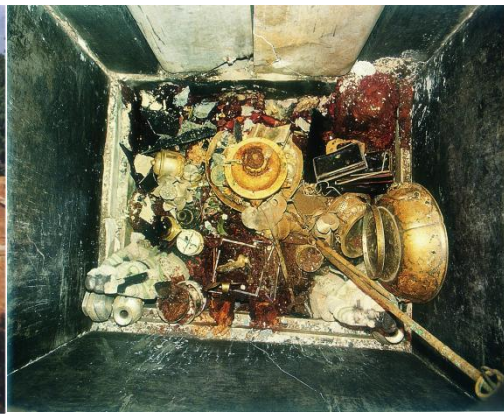


图2：法门寺唐代地宫后室出土文物场景

拂去历史的尘埃，掀开唐代地宫的神秘面纱，走进这座华夏历史文明的瑰丽殿堂，辉煌的盛唐气象如梦幻般地穿越时空隧道，与我们相聚，一幅鲜活生动的大唐皇室生活画卷展示在我们面前：封闭千年的法门寺唐代地宫位于塔基正中部位，为盃顶窑洞式石制建筑，呈南北走向，内设四道石门，由踏步漫道、平台、隧道、前室、中室、后室及秘龕7部分组成，长21.12米，总面积31.48平方米，俯视呈“甲”字形（图1）。唐代地宫前室、中室、后室及秘龕各供奉一枚佛指舍利，璀璨夺目的金银器、千峰翠色之秘色瓷、异国情调的琉璃器、幻彩异色的

丝织品等数千件唐皇室供佛珍宝可谓“穷天上之庄严”“极人间之焕丽^[2]”（图2），按照佛教最高仪轨和礼佛阵容放置其中，很显然，唐代地宫完全按照皇家帝王陵寝的最高规格和等级建造而成。整个地宫不仅是一件极其珍贵的唐代文物，也是目前世界上考古发现时代最久、规模最大、等级最高、保存最完整的佛塔地宫。

法门寺唐代地宫的发现与绝世珍宝的出土，如石破天惊，一夜之间轰动世界。震撼之余，令人沉思细想：为何有此神秘地宫？何以深藏如许宝物？何以出现如此奇迹呢？追根溯源，法门寺相传建于东汉桓灵年间（147~189年），距今已有1800多年历史，是我国境内安置佛祖释迦牟尼真身舍利的著名寺院，素有“关中塔庙始祖”之称。由于舍利崇拜，佛教徒们对法门寺推崇备至，为了强调奉藏佛指真身舍利的法门寺的重要性，甚至称长安诸寺塔与之关系为“犹如众星之拱北辰^[3]”，使其地位远在其他佛寺之上，并在长安佛教乃至中国佛教中占有重要地位。唐王朝尊奉法门寺佛指舍利为护国真身舍利，高筑真身宝塔，并宏建地宫供养。气势磅礴、撼人心扉的“八帝六迎佛骨”，可谓空前绝后之盛事，朝野轰动，举国沸腾，法门寺成为皇家寺院及全国朝拜中心……

唐代数次自法门寺迎奉佛骨，史有明载。咸通十五年（874）正月初四，唐僖宗归安佛祖真身舍利于法门寺塔下地宫，地宫封门时曾举行盛大法事，此事举世皆知。而以数千件皇室奇珍异宝安放地宫以作供养，则为世间秘闻。法门寺唐代地宫以及珍宝的秘闻就像神话中的藏宝窟一样，引起后世人们的关注，除了史书上那些神秘而诱人的记载之外，恐怕很少有人能给你一个直观而形象的回答。宋代邵博《河南邵氏闻见后录》卷二十八、清代《扶风县志》卷六十都曾对法门寺唐代地宫有过详细记载，可见，咸通十五年正月初四封闭地宫之后，后人至少有两次开启，但是出于对佛祖的虔诚，均没有人敢于扰动，因此也成了人们保护佛骨舍利、重建真身宝塔的直接动因。

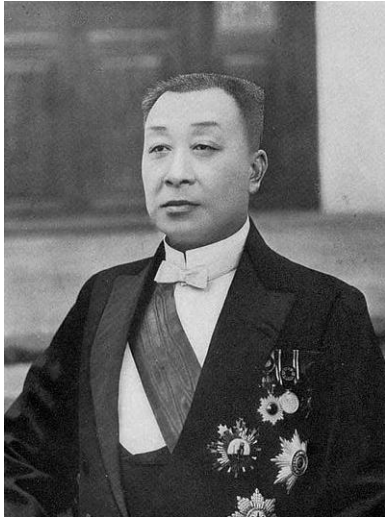


图 3：朱庆澜先生（1874~1941）



图 4：法门寺唐代地宫后室天井盖

当时间跌跌撞撞地扑进二十世纪，地宫珍宝圣物又经历了两次惊心动魄的危机，那惊险程度让所有的知情者倒吸一口气^[4]。民国 28 年（1939）3 月，正值日寇铁蹄践踏中华、炮火连天的情况下，法门寺完成了自晚明以来最大规模的维修，这是爱国志士朱庆澜先生（图 3）等人为保护法门寺所作的重大贡献。朱庆澜先生募捐维修寺塔时，有人曾发现了塔下地宫后室，并从明代探视地宫的天井石盖（图 4）残角向下窥视，依稀见到珠光宝气、琳琅满目的宝物。传说，当历经千年而未受到骚扰的地宫口被打开以后，有人曾试图吊灯下去看个究竟。突然，一股阴冷寒气扑面而来，灯火刹时熄灭，灯盏也被打碎了。更令人恐怖的是，眨眼之间，地宫口涌出无数条青蛇，口吐火舌，睁着怪眼，嘴里哧哧有声，像一群被激怒的卫士向在场的人示威。随后，它们又像黑烟般散去，消失得无影无踪。只剩下那几个吓得昏了头的民工，僵立如尸。难道这是佛祖之警告，莫动我之地宫！朱庆澜先生闻讯赶到现场，细心察看一番后，毫不犹豫地决定合上后室天井石盖，叫民工小心填上夯土，照原样封存，并铸铜佛像以镇守国宝。同时封锁消息，不准四处传播，郑重告诫在场知情者：“国难当头之时，宝物不可轻取，万一散失，后果不堪。修塔不是为了盗宝，而是为了护国息灾。请各位起誓，坚决严守秘密^[5]……”。在那民族危难之际，千年古刹法门寺不仅得到了维修保护，而且宝塔地宫躲避了一场劫难，可谓万幸。



图 5： 良卿法师（1895~1966）

1966年7月，当地红卫兵以“破四旧”名义，坐着两辆卡车来到法门寺造反。红卫兵们把寺里佛像、法器都给砸了，还把寺院住持良卿法师（图5）拉出去游街批斗。横扫了地面上的一切后，又把目光转向了地下，当他们挥锄扬锨，挖地三尺想探索塔基下地宫时，突然看到法门寺前殿火光一片。在危急关头，良卿法师面对这种亵渎佛祖和破坏佛塔的行为，他老人家被迫引火自焚，以示抗议。熊熊烈火、滚滚浓烟吓跑了红卫兵，唐代地宫得以幸存。因为再深挖五十厘米，就能触及地宫后室，毫无疑问良卿法师用生命捍卫了国家宝藏和佛界尊严。

五代以后，关中地区分布集中的唐代帝王陵墓几乎被盗掘一空，法门寺唐代地宫宝物虽历经千年沧桑变迁，几经劫难，仍免遭毒手而留传至今，其间正有如朱庆澜先生、良卿法师等爱国人士深明大义，甘愿付出鲜血和生命，演绎了一场悲壮的舍身保护地宫遗址故事，保护了大唐珍宝，为国家和民族立下了不可磨灭的功绩，其无上功勋必将与法门同在，与宝塔齐光。（本文为2018年宝鸡市旅游发展委员会编辑出版《宝鸡文物背后的故事》供稿）

注释：

- [1]赵朴初. 扶风法门寺佛指舍利出土赞歌[J]. 法音, 1987(4), 4.
- [2]1987年4月, 法门寺唐代地宫出土《大唐咸通启送岐阳真身志文》碑。
- [3]康寄遥. 陕西佛寺纪略[M]. 上编(初稿)。
- [4]阿莹. 法门寺之佛[J]. 人民文学, 2015(5), 199-202.
- [5]邵桂花、陈志新. 朱庆澜传略[M]. 吉林: 吉林人民出版社, 2003:480.